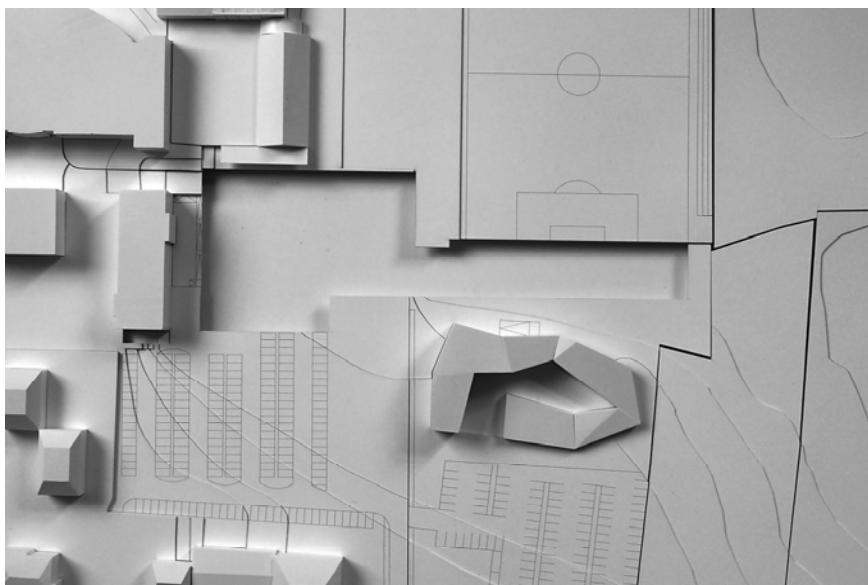


Planungswettbewerb
Concorso di progettazione

Schülermensa Bruneck Mensa alunni Brunico





Einsatzmodell | plastico d'inserimento

Inhalt | Indice

Seite pagina	03	Vorwort Prefazione
	04	Steckbrief Dati principali
	05	Wettbewerbsaufgabe Tema del concorso,
	07	Fotodokumentation Bestand Documentazione fotografica stato di fatto
	08	Besondere Anforderungen Esigenze particolari
	09	Vorprüfung, Preisgericht Valutazione preliminare, commissione giudicatrice
	10	Preisträger Progetti premiati
	21	Weitere Projekte Altri progetti
	27	Teilnehmer Partecipanti
	27	Impressum

Vorwort

Prefazione



Arch. Andrea Segà
Geschäftsführender
Abteilungsleiter der
Abteilung Hochbau und
Technischer Dienst
Direttore reggente della
Ripartizione Edilizia e servizio
tecnico

In der Schulzone Bruneck befinden sich Schulen verschiedenster Schulstufen. Insgesamt zählt dieses Bildungsareal ca. 4.000 SchülerInnen von Mittel-, Ober- und Berufsschulen. Die Umsetzung des Schulkalenders auf die Fünftagewoche hat unmittelbar auch die Notwendigkeit ergeben, den erhöhten Bedarf an einem Mensadienst zu decken. Wir freuen uns, dass wir für dieses Projekt einen Planungswettbewerb organisieren konnten und ich bedanke mich bei den zahlreichen Teilnehmern für Ihre geschätzten Beiträge, die in diesem Katalog nun präsentiert werden. In diesem Sinne wünschen wir für die weiteren Projektphasen viel Erfolg und ein gutes Gelingen dieses wichtigen Bauvorhabens.

La zona scolastica di Brunico comprende scuole di diverso tipo e grado. L'areale è frequentato da ca. 4.000 alunni di scuole medie, superiori e professionali. L'introduzione del calendario scolastico a cinque giorni settimanali d'insegnamento ha comportato la necessità di aumentare l'offerta di un servizio mensa. Siamo felici di aver potuto bandire per questo progetto un concorso di progettazione e ringrazio tutti i numerosi partecipanti per i loro importanti contributi, presentati in questo catalogo. Un augurio affinché le prossime fasi di progettazione e la realizzazione del progetto siano accompagnate da successo.



Arch. Paolo Bellenzier
Vorsitzender des
Preisgerichtes
Presidente della
commissione
giudicatrice

Die Schwierigkeit der Bauaufgabe bestand darin, in ein sehr heterogenes Umfeld ein Gebäude zu setzen, welches die urbanistische Herausforderung im Hinblick auf das Gesamtbild der Schulzone und die Organisation und Funktionen einer Mensa bestens erfüllt. Ich darf mich bei den Mitgliedern des Preisgerichtes für ihre Kompetenz und ihr Engagement bedanken, die sie bei den intensiven Diskussionen zu den 65 eingereichten Projekten eingebracht haben. Der ausgewählte Vorschlag des Siegerprojektes überzeugt sowohl wegen der funktionalen Lösungen der gestellten Aufgabe sowie wegen der städtebaulichen und architektonischen Qualität des Entwurfs. Ich möchte allen Teilnehmern für ihren Einsatz danken und insbesondere den Gewinnern zu ihrer gelungenen Planung gratulieren.

La difficoltà del tema progettuale consisteva nel dover inserire in un contesto urbano molto eterogeneo un edificio, che deve da un lato soddisfare in modo ottimale le funzioni della mensa, ma anche convincere dal punto di vista urbanistico e assicurare un'immagine generale attraente del luogo. Vorrei ringraziare tutti i membri della commissione per la loro competenza e per l'impegno dato nella discussione intensa dei 65 progetti consegnati. Il progetto vincitore prescelto convince sia per le soluzioni funzionali sia per la qualità architettonica e urbanistica. Vorrei ringraziare tutti i partecipanti per il loro impegno e congratularmi in particolare con i vincitori per il loro progetto di altissimo livello qualitativo.



Steckbrief

Dati principali

04

Gegenstand des Wettbewerbes

Gegenstand des Wettbewerbes ist die Erstellung eines Vorprojektes für den Bau einer neuen Schülermensa in der Schulzone Bruneck mit einer Kapazität von ca. 1.500 Mahlzeiten, wovon 1.000 Mahlzeiten in 3 Turnussen in der Mensa ausgegeben und 500 Mahlzeiten an Außenstellen geliefert werden.

Ziel des Wettbewerbes ist es, die bestmögliche Lösung der Wettbewerbsaufgabe unter Berücksichtigung folgender Gesichtspunkte zu finden:

- urbanistisch-architektonische Qualität
- Ablauf des Küchenbetriebes (Zulieferung, Vorbereitung der Speisen, Verteilung, Entsorgung der Abfälle, usw.)
- Nutzungskomfort für die Besucher

Geschätzter Kostenrahmen und Kubaturlimit

Die geschätzten Nettobaukosten belaufen sich laut genehmigten Raumprogramm (Beschl. LReg Nr. 257 vom 27.02.2012) auf 1.974.000 Euro. Für die Errichtung des geforderten Raumprogramms wurde ein maximaler Bruttorauminhalt von 5.600 m³ festgelegt, welcher nicht überschritten werden darf.

Auslober

Autonome Provinz Bozen
Abt. 11 Hochbau und technischer Dienst
11.1 - Amt für Hochbau Ost
Landhaus 2, Silvius-Magnago-Platz 10
I- 39100 Bozen
www.provinz.bz.it/hochbau/themen/bauauftraege.asp

Verfahrensverantwortlicher (RUP)

Dr. Arch. Paolo Bellenzier
Amt für Hochbau Ost

Koordinierungsstelle

Dr. Arch. Raimund Gross
39100 Bozen, Dr. Streiter Gasse 28
www.r-gross.com

Wettbewerbsverfahren

Es wurde das Verfahren eines offenen, anonymen und in zwei Phasen durchzuführenden Wettbewerbes mit Skizzen-Präqualifikation gemäß Art. 109 Abs. 1 (zweistufige Planungswettbewerbe) des GVD Nr. 163/2006, i.g.F., gewählt.

Termine

Veröffentlichung	24.04.2014
Sitzung Kommission erste Phase	03.09.2014
Kolloquium colloquio	19.09.2014
Sitzung Kommission 2. Phase	12.12.2014
Bekanntgabe des definiten Ergebnisses	17.02.2015

Oggetto del concorso

Oggetto del concorso è l'elaborazione di un progetto preliminare per la costruzione di una nuova mensa per alunni nella zona scolastica di Brunico con una capacità di ca. 1.500 pasti, di cui 1.000 pasti verranno distribuiti in 3 turni nella mensa e 500 pasti portati a delle sedi esterne.

Obiettivo del concorso è di individuare la soluzione migliore del tema di concorso considerando i seguenti aspetti:

- qualità urbanistica-architettonica
- funzionamento della cucina (arrivo alimentari, preparazione dei cibi, distribuzione, smaltimento dei rifiuti, ecc.)
- comfort di utilizzo per i visitatori

Costo stimato e limite per la cubatura

Il costo netto di costruzione stimato secondo il programma planivolumetrico approvato (Delibera della Giunta provinciale n. 257 del 27.02.2012) ammonta a 1.974.000 euro. Per la realizzazione del programma planivolumetrico richiesto è stato fissato un volume lordo massimo di 5.600 mc che non potrà essere superato.

Ente banditore del concorso

Provincia Autonoma di Bolzano
Rip. 11 Edilizia e servizio tecnico
11.1 - Ufficio Edilizia Est
Palazzo Provinciale 2 Piazza Silvius Magnago 10
I- 39100 Bolzano
www.provincia.bz.it/edilizia/temi/appalti.asp

Responsabile del procedimento (RUP)

Dr. Arch. Paolo Bellenzier
Ufficio edilizia est

Sede di coordinamento

Dr. Arch. Raimund Gross
39100 Bolzano, via dott. Streiter 28
www.r-gross.com

Tipo di concorso

È stata prescelta la procedura aperta, in forma anonima ed in due fasi con preselezione tramite la presentazione di schizzi ai sensi dell'art. 109, comma 1, (concorsi di progettazione in due gradi) del D.Lgs. n. 163/2006 e s.m.i..

Scadenze

pubblicazione	24.04.2014
seduta commissione prima fase	03.09.2014
colloquio	19.09.2014
seduta commissione seconda fase	12.12.2014
Comunicazione risultato definitivo	17.02.2015

Wettbewerbsaufgabe

Tema del concorso

Vorbemerkungen

Der Süden der Stadt Bruneck ist geprägt von einer großzügigen Schulzone mit Mittel- und Oberschulen verschiedenster Typologien. Das Einzugsgebiet erstreckt sich über das gesamte Pustertal.

Der Bedarf an Mittagessen hat sich mit der Einführung der Fünftageswoche an den Schulen beträchtlich erhöht. Zudem soll der Dienst, der heute auf mehrere Einrichtungen verteilt ist, zentralisiert und rationalisiert werden.

Wettbewerbsareal

Das Areal, das für den Neubau der Schülermensa am süd-westlichen Rand der Schulzone zur Verfügung gestellt wird, umfasst einen Teil des Platzes, das Mikado (Bar-Bistro mit Konferenzräumen) und das Servicegebäude des Fußballplatzes.

Das Areal umfasst diese beiden Gebäude aus folgenden Gründen. Beim Mikado könnte ein Anbau an die Platzfassade in Betracht gezogen werden, beim Servicegebäude eine eventuelle Aufstockung bzw. Überbauung. Die heutigen Funktionen müssen dabei jedoch in beiden Fällen vollständig erhalten bleiben.

Im Bauleitplan der Gemeinde Bruneck ist diese Fläche als „Zone für öffentliche Einrichtungen – Unterricht“ ausgewiesen, sie hat ein Ausmaß von ca. 4.890 m². Das Gelände weist Niveauunterschiede von ca. 1.00 m auf.

Note preliminari

Il sud di Brunico è caratterizzato da una zona scolastica ampia con scuole medie e superiori di diverse tipologie. Le scuole sono frequentate da alunni provenienti dall'intera valle Pusteria

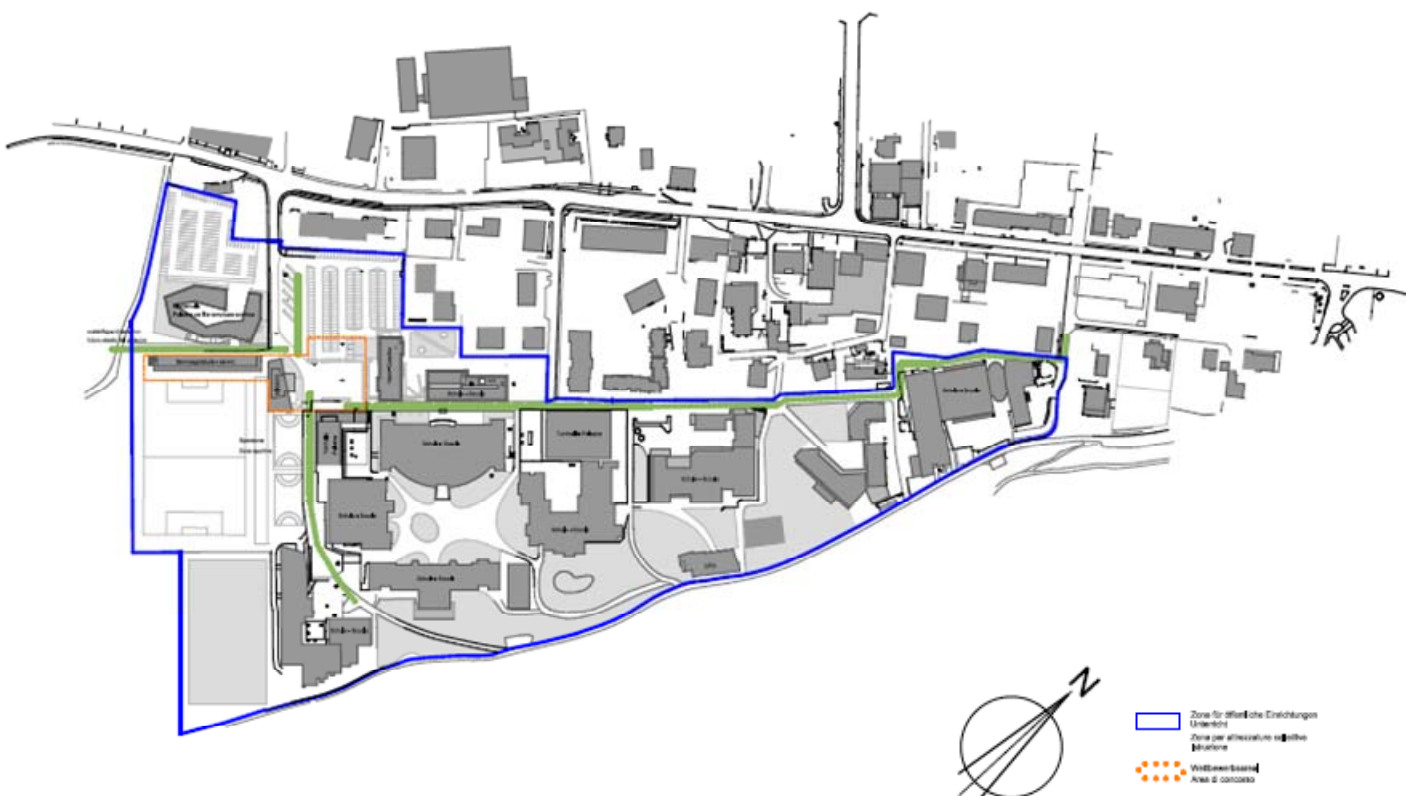
Il fabbisogno di pasti è aumentato notevolmente con l'introduzione della settimana a cinque giorni d'insegnamento. In più è obiettivo concentrare e razionalizzare il servizio attualmente disposto su diverse strutture.

Area di concorso

L'areale, messo a disposizione per la nuova costruzione a sud-ovest della zona scolastica, comprende una parte della piazza, il Mikado (bar-bistro con sale conferenze) e l'edificio di servizio del campo di calcio.

I due edifici sono compresi nell'areale per i seguenti motivi. Nel caso del Mikado ci si potrebbe immaginare una costruzione in adiacenza alla facciata rivolta alla piazza, nel caso dell'edificio del campo di calcio un'eventuale sopraelevazione. Le funzioni attuali devono comunque essere mantenute del tutto in tutti e due i casi.

Nel piano urbanistico comunale il lotto è destinato a "Zona per attrezzature collettive - istruzione" e ha una superficie di ca. 4.890 m². Il terreno si sviluppa con un dislivello di ca. 1.00 m.



Bestand Stato di fatto



Besondere Anforderungen

Esigenze particolari

08

Besondere Anforderungen

Folgende Anforderungen und Überlegungen sollen bei der Ausarbeitung des Projektes berücksichtigt werden:

1. Zentrale Aspekte der Wettbewerbsaufgabe sind die Integration in das Umfeld, die Wegführung und die öffentlichen Räume, wie bereits in Punkt B2 erwähnt. In diesem Zusammenhang ist auch die Entscheidung über die Position des Gebäudes und über die Anzahl der Geschosse zu sehen.
2. Ein weiterer wichtiger Aspekt ist die Verteilung der einzelnen Bereiche im Gebäude und die Logistik. Der Speisesaal muss für die Schüler gut erreichbar sein und eine hohe Qualität für den Aufenthalt bieten (natürliche Belichtung und Aussicht). Darüber hinaus ist ein reibungsloser Betriebsablauf sicherzustellen.
3. Eingang und Wege für Besucher und Personal sollen getrennt angelegt werden.
4. Der Speisesaal soll in mehrere (mindestens zwei) Teilbereiche gegliedert werden. Er muss eine Raumhöhe von mind. 3.00 m aufweisen und über eine mechanische Be- und Entlüftung verfügen. Es ist eine brauchbare Lösung für die Garderoben vorzuschlagen.
5. Auch die Speiseausgabe ist besonders zu beachten. Es wird darauf hingewiesen, dass es nicht nur ein fixes Menu geben wird, sondern eine gewisse Auswahl an Speisen angeboten wird, und dass Besucher auch nur eine Vorspeise oder eine Hauptspeise wählen oder sich am Buffet selbst bedienen können. Die Ausgabe könnte über zwei Ausgabelinien für warme Speisen und verschiedene Inseln für kalte Gerichte (Salat, Brot, Dessert,...) und Getränke verfügen. Sie soll jedenfalls so dimensioniert und angelegt werden, dass sie den oben angeführten Anforderungen entspricht und es möglichst nicht zu Warteschlangen kommt.
6. Es müssen Wege und Stellplätze für Servierwägen vorgesehen werden, mit denen die Speisen zu den Ausgaben gebracht und das Geschirr nach dem Gebrauch zur Spüle befördert wird.
7. Auf der Freifläche soll ein Abstellplatz für ca. 75 Fahrräder vorgesehen werden.
8. Stellplätze für Pkw's, auch in behindertengerechter Ausführung, sind auf dem angrenzenden Parkplatz bereits vorhanden.
9. Der Ladebereich an der Zulieferung für die Küche soll mit einer Überdachung versehen sein.

Kubaturlimit

Als Grenzwert des Bruttorauminhaltes (BRI) wird ein Volumen von 5.600 m³ festgesetzt, welches nicht überschritten werden darf. Dies muss anhand der Tabelle in Anhang C 2 - Raumprogramm nachgewiesen werden. Die Berechnung muss alle geschlossenen Baukörper von der Fußbodenoberkante des untersten Geschosses bis zur Oberkante des Daches enthalten.

Esigenze particolari

Nell'elaborazione del progetto sono da rispettare le seguenti esigenze e considerazioni:

1. Aspetti centrali del tema di concorso sono l'integrazione nel contesto, la viabilità e gli spazi pubblici, come già accennato al punto B2. In questo senso è anche da valutare la decisione sulla posizione dell'edificio e sul numero di piani.
 2. Sono ammessi al massimo un piano interrato, piano terra e un piano superiore. In caso di sopraelevazione dell'edificio di servizio del campo di calcio è ammessa la costruzione di al massimo un piano superiore.
 3. Un altro aspetto importante del tema di concorso è la distribuzione delle singole zone nell'edificio e la logistica. La sala di pranzo deve essere accessibile facilmente dagli alunni e deve offrire la massima qualità per la permanenza (illuminazione naturale e vista). In più deve essere garantita la massima funzionalità per il lavoro.
 4. Accesso e viabilità dei visitatori e del personale sono da tenere separati.
 5. La sala da pranzo deve essere articolata in più (almeno due) zone parziali. Deve avere un'altezza di vano netta di almeno 3.00 m e disporre di un impianto di ventilazione. È da proporre una soluzione funzionale per i guardaroba.
- La distribuzione dei pasti è un altro aspetto essenziale del tema di concorso. Va segnalato che non sarà offerto soltanto un menu fisso ma una certa scelta di pasti e che i visitatori potranno scegliere anche soltanto un primo o un secondo pasto o servirsi al buffet. Potrebbe essere organizzata con due linee per pasti caldi e con isole diverse per pasti freddi (insalate, pane, dessert, ...) e bevande. Dovrà essere in ogni caso organizzata e disposta in tal modo che soddisfi le esigenze su descritte e che possibilmente non si creino code di attesa. Devono essere previste vie e postazioni per i carrelli di servizio, con i quali i pasti vengono portati dalla cucina alla distribuzione e le stoviglie e posate dopo l'uso alla zona di lavaggio.
7. Sull'area esterna deve essere previsto un parcheggio per ca. 75 biciclette.
 8. Posti per le automobili, anche per persone handicappate, sono già disponibili sul parcheggio accanto.
 9. La zona di scarico/carico presso l'accesso alla cucina deve essere coperta.

Limite di cubatura

Come limite di cubatura (VPP) inderogabile viene fissato un volume di 5.600 m³. Ciò deve essere dimostrato tramite la tabella dell'allegato C 2 – Programma planivolumetrico. Il computo deve essere eseguito per il volume pieno dal livello del pavimento del piano più basso fino all'estradosso della copertura.

Preisgericht

Commissione giudicatrice

09

Vorprüfung

Arch. Raimund Gross
Arch. Alexa von Bruchhausen
Arch. Heinrich Wegmann

Preisgericht

Arch. Paolo Bellenzier
Amt für Hochbau Ost, Vorsitzender
Arch. Carlotta Zambonato
Amt für Hochbau West
Arch. Ludwig Karl
Freischaffender Architekt, München
Markus Falkensteiner
Mittelschule Bruneck Dr. Josef Röd Bruneck
Ing. Hannes Oberhammer
Abteilung Öffentliche Arbeiten Gemeinde Bruneck

Entscheidung

In der Sitzung vom 12.12.2014 hat das Preisgericht folgende Entscheidung getroffen:

Erster Preis

CeZ Calderan Zanovello Architetti, Bolzano

Zweiter Preis

Arch. Ronny Kockot, Dresden (D)

Dritter Preis

Architekten Stifter + Bachmann, Pfalzen (BZ)

Anerkennungen

Arch. Roland Baldi, Bozen

Arch. Stanislao Fierro, Bolzano

Ing. Andrea Palaia, Bolzano

Valutazione preliminare

Arch. Raimund Gross
Arch. Alexa von Bruchhausen
Arch. Heinrich Wegmann

Commissione giudicatrice

Arch. Paolo Bellenzier
Ufficio edilizia est, presidente
Arch. Carlotta Zambonato
Ufficio edilizia ovest
Arch. Ludwig Karl
Architetto libero professionista, Monaco (Germania)
Markus Falkensteiner
Scuola media Dr. Josef Röd Brunico
Ing. Hannes Oberhammer
Ripartizione Lavori Pubblici Comune di Brunico

Decisione

Nella seduta del 12.12.2014 la commissione giudicatrice ha preso la seguente decisione:

Primo premio

CeZ Calderan Zanovello Architetti, Bolzano

Secondo premio

Arch. Ronny Kockot, Dresden (D)

Terzo premio

Architekten Stifter + Bachmann, Pfalzen (BZ)

Riconoscimenti

Arch. Roland Baldi, Bozen

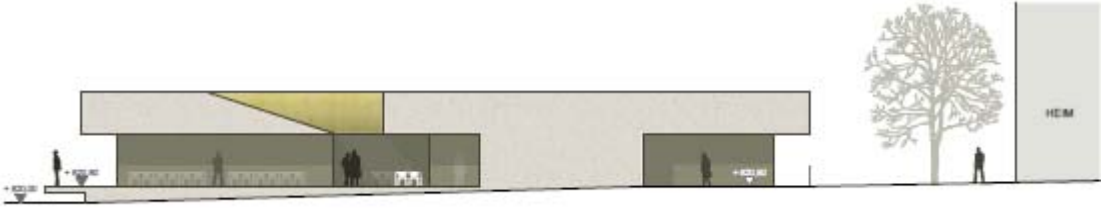
Arch. Stanislao Fierro, Bolzano

Ing. Andrea Palaia, Bolzano





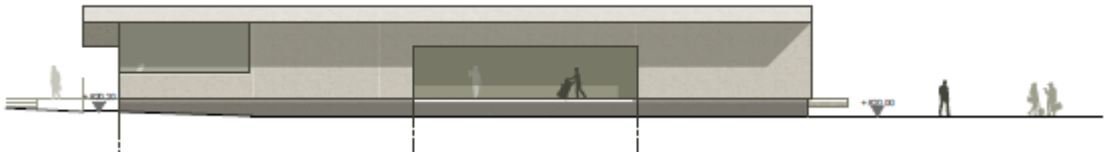
Ansicht Süd-West | prospetto sud-ovest



Ansicht Süd-Ost | prospetto sud-est



Ansicht Nord-Ost | prospetto nord-est



Ansicht Nord-West | prospetto nord-ovest





Schnitt I sezione

Aus dem Protokoll des Preisgerichtes

... Der Baukörper richtet sich an den benachbarten Gebäuden aus und ergänzt und verstärkt damit die städtebauliche Struktur der Nord-Süd-Achse in klarer und überzeugender Form. Durch die massive Ausbildung der Deckenkonstruktion erhält das Gebäude genügend Kraft um sich gegen die sehr inhomogene Verbauung im Umfeld behaupten zu können. Es entsteht ein klarer Bezugspunkt am westlichen Eingang zur Schulzone. Das Projekt zeichnet sich durch eine hohe Qualität der Innenräume aus und die funktionalen Aspekte sind gut gelöst...

... Es wird noch einmal die starke Präsenz des Baukörpers angesprochen und die Fähigkeit des Entwurfes, einen interessanten architektonischen Mittelpunkt für den südlichen Teil der Schulzone zu bilden. ...

Der Baukörper ist einerseits durch eine klare und starke Form gekennzeichnet und andererseits von allen Seiten attraktiv und ansprechend gestaltet. Die Qualität der Innenräume ist hoch...

Die Funktionsabläufe sind sowohl für die Besucher als auch für den Betrieb gut gelöst, die Arbeitsbereiche sind gut aufgeteilt und angeordnet. Die Wege der Besucher überschneiden sich nicht beim Hinein- und Hinausgehen.

... Das Projekt 005 stellt insgesamt eine herausragende Lösung für die Wettbewerbsaufgabe dar...

Dal verbale della commissione giudicatrice

... L'edificio si allinea agli edifici vicini completando e rinforzando il disegno urbano dell'asse nord-sud in modo chiaro e convincente. Tramite il volume massiccio del solaio di copertura l'edificio assume sufficiente peso e forza per imporsi al contesto edificato molto disomogeneo. Viene creato un punto chiaro di riferimento per questa zona di accesso al quartiere scolastico. Il progetto si contraddistingue per un'alta qualità degli spazi interni e sono risolti bene anche gli aspetti funzionali....

... Viene nuovamente sottolineata la forte presenza del corpo di fabbrica e la capacità del progetto di creare un punto centrale architettonicamente interessante per la parte a sud della zona scolastica...

L'edificio da una parte si contraddistingue per la forma chiara e forte e dall'altra risulta disegnata in modo attraente e piacevole. È alta la qualità degli spazi interni.

Gli aspetti funzionali sono risolti bene sia per i visitatori che per il personale, le zone di lavoro sono ripartite e distribuite bene. Le vie dei visitatori non si incrociano per chi entra e chi esce...

... Il progetto 005 rappresenta in complesso una soluzione ottima per il tema del concorso...

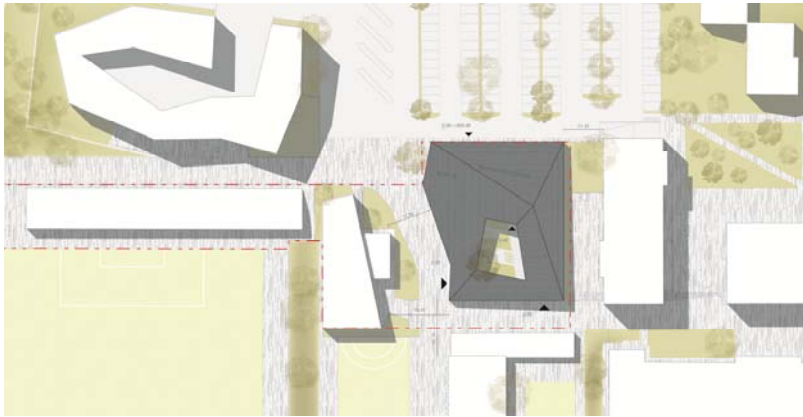


Zweiter Preis (Projekt Nr. 002)

Secondo premio (progetto n. 002)

14

**Arch. Ronny Kockot, Arch. Momo Andrea Destro, Ing. Davide Tomasi,
Arch. Margreth Luise Domko, MDDM Studio, Dresden**

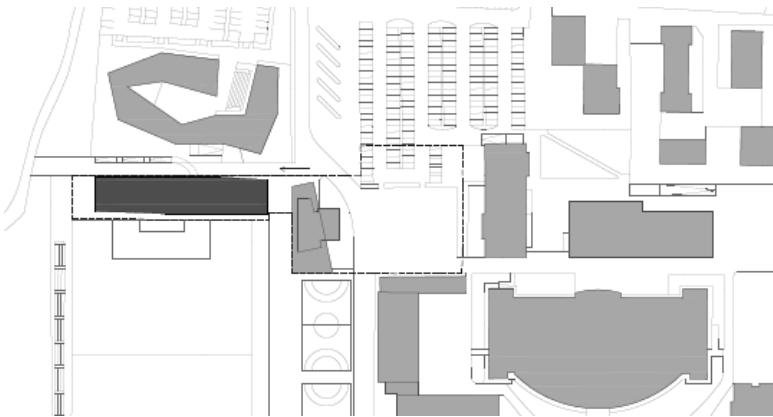


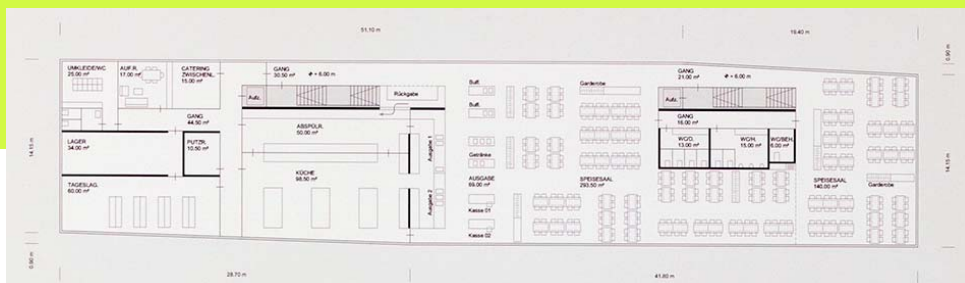
Dritter Preis (Projekt Nr. 001)

Terzo premio (progetto n. 001)

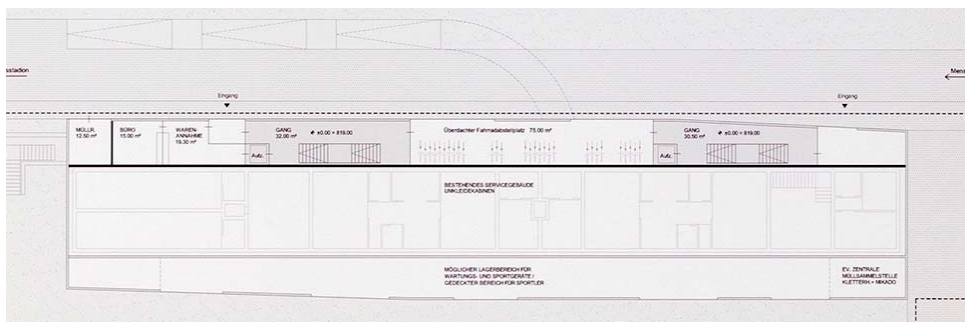
16

**Architekten Stifter + Bachmann, Arch. Helmuth Stifter, Arch. Angelika Bachmann,
Pfalzen (BZ) | Ingenieurteam Bergmeister GmbH, Brixen (BZ)**





2. Obergeschoss I piano secondo



Erdgeschoss I piano terra



Aus dem Protokoll des Preisgerichtes

... Das bestehende Servicegebäude erfährt durch die Aufstockung mehr Gewicht und steht dadurch in einem besseren Dialog zur gegenüberliegenden neuen Kletterhalle, die Verbindung zum zukünftigen Hockeystadion erhält mehr Kraft. Durch die halbtransparente Fassade wirkt das Gebäude leicht und interessant...

... Die städtebauliche Lösung wird noch einmal hervorgehoben, es wird die Fortführung und Verstärkung der Nord-Süd-Achse begrüßt und der interessante Kontrast zwischen dem halbtransparenten Baukörper der Mensa und dem geschlossenem massiven Volumen der Kletterhalle. Der wirtschaftliche Vorteil dieser Lösung liegt darin, dass der Platz vorerst unverbaut bleibt und zu einem späteren Zeitpunkt einer anderen Nutzung zugeführt werden könnte...

Es werden aber auch einige Bedenken geäußert. So würde in diesem Falle die Mensa doch etwas weiter von den Schulen entfernt liegen...

Die hohe Lage ergibt zwar einen schönen Ausblick vom Speisesaal, aber die vielen Treppen werden doch als negativ betrachtet...

In Bezug auf die funktionellen Abläufe wird die Anlieferung problematisch gesehen und im Mensabereich die verhältnismäßig langen Wege...

... Das Projekt wird nicht für den ersten bzw. zweiten Preis in Betracht gezogen, weil die Mensa zu weit von den Schulen entfernt ist und die vielen Treppen zum Speisesaal und die Aufzüge zur Küche als problematisch angesehen werden...

Dal verbale della comisione giudicatrice

... L'edificio di servizio al campo di calcio esistente tramite la sopraelevazione assume un peso maggiore e si porta in un dialogo migliore con la palestra per l'arrampicata sportiva di fronte, il collegamento con il futuro palazzo del ghiaccio è rinforzato. Per la facciata semitrasparente l'edificio assume un effetto leggero e interessante...

... La soluzione urbanistica viene nuovamente sottolineata, viene apprezzato il proseguimento e il rinforzo dell'asse nord-sud e il contrasto interessante fra il corpo di fabbrica semitrasparente della mensa e del volume chiuso e massiccio della palestra. Il vantaggio economico di questa proposta consiste nella possibilità di poter lasciare intanto libero il piazzale e di destinarlo a un altro scopo in un secondo tempo...

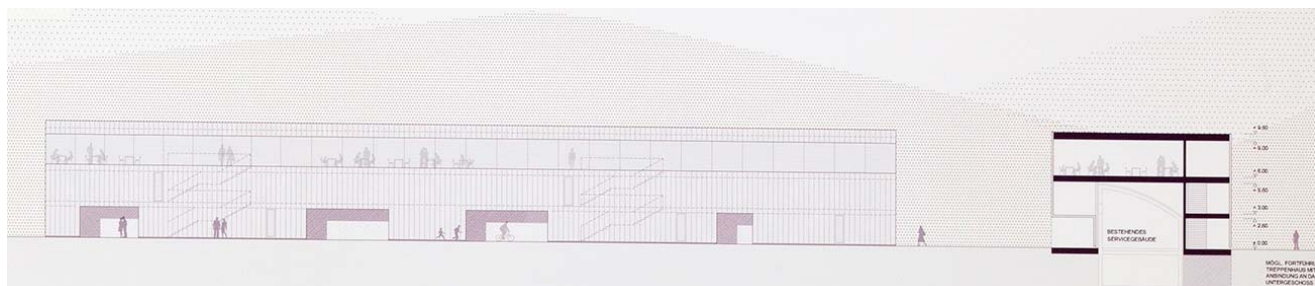
Si esprimono però anche alcuni dubbi. La nuova mensa in questo caso si troverebbe più lontana dalle scuole. La posizione garantisce una vista ottimale dalla sala da pranzo, ma le tante scale sono considerate negativamente...

In riguardo agli aspetti funzionali sono valutati problematici la consegna delle forniture e all'interno della mensa le vie piuttosto lunghe...

... Il progetto non viene preso in considerazione per il primo o secondo premio, perché la mensa si trova in una posizione troppo distante dalle scuole e perché le tante scale fino alla sala da pranzo e gli ascensori per la cucina...

Ansicht Nord-West I prospetto nord-ovest

Schnitt I sezione



Anerkennung (Projekt Nr. 009)

Riconoscimento (progetto n. 009)

18

Arch. Roland Baldi, Bozen | Bürogemeinschaft p.i. Meinhard, Ing. Andreas und Arch. Alexa v. Lutz, Klausen (BZ) | Ing. Andreas Erlacher, St. Pauls (BZ) | p.i. Josef Reichhalter, Ing. junior Jörg Reichhalter, Bozen | Ing. Giovanni Carlini, Bolzano



Anerkennung (Projekt Nr. 007)

Riconoscimento (progetto n. 007)

Arch. Stanislao Fierro, Arch. Lorenzo Loiacono, Bolzano | Ing. Guglielmo Concer, Bolzano | Tfe Ingegneria srl, Pianiga (VE)

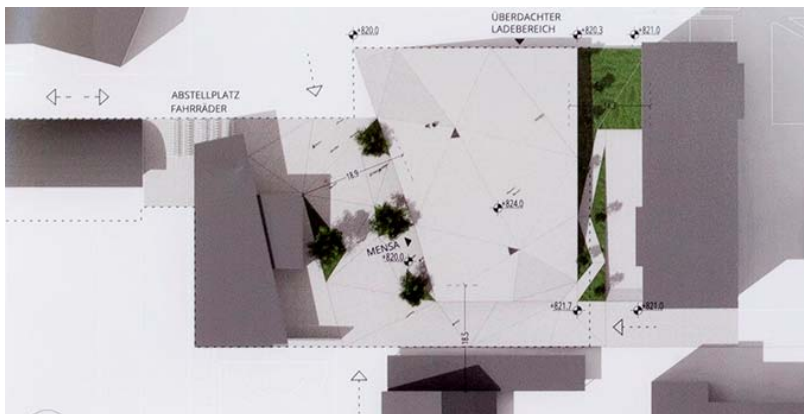
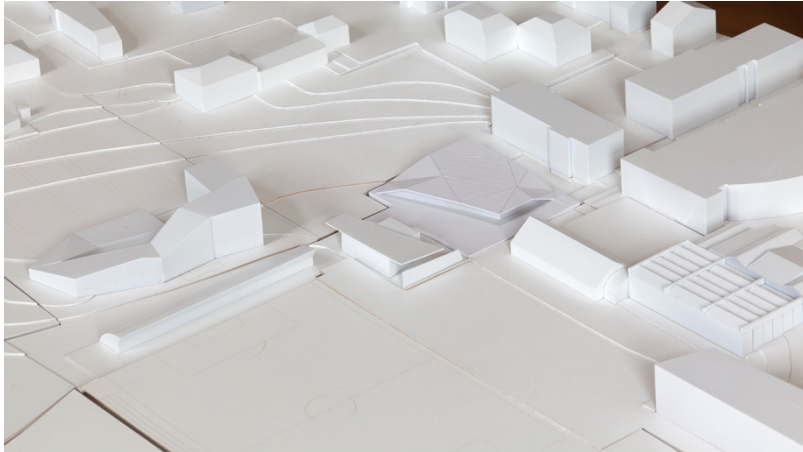
19



Anerkennung (Projekt Nr. 012) Riconoscimento (progetto n. 012)

20

Ing. Andrea Palaia, Bozen I MC Engineering srl, Bolzano I

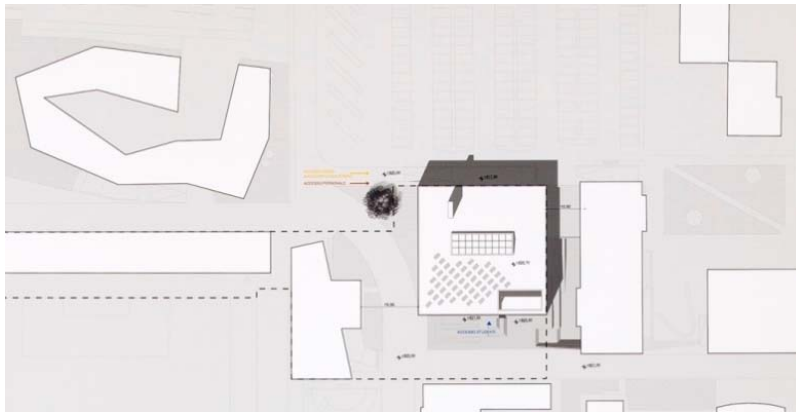


Weitere Projekte (Projekt Nr. 003)

Altri progetti (progetto n. 003)

Techplan srl, Ing. Franco Detassis, Trento

21



Weitere Projekte (Projekt Nr. 004)

Altri progetti (progetto n. 004)

22

Arch. Stefan Hitthaler, Bruneck (BZ) | p.i. Thomas Meraner, Girlan (BZ) | Ing. Robert Gasser, Bruneck (BZ) | Arch. Davide Mantesso, Brunico (BZ) | Laboratorio di architettura architetti associati, Reggio Emilia | Plan Team GmbH, Bozen

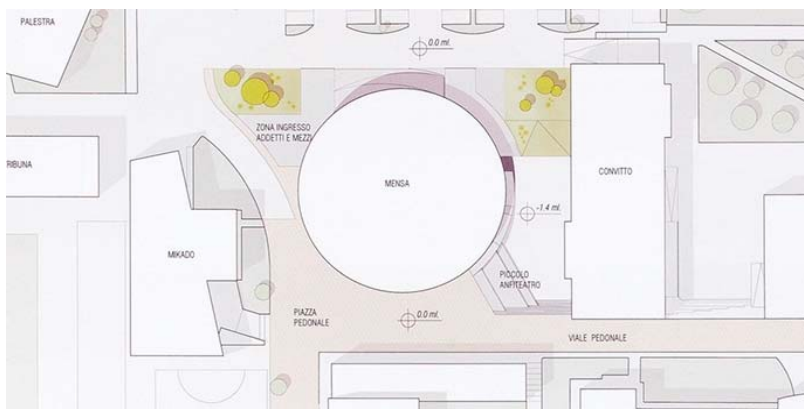


Weitere Projekte (Projekt Nr. 010)

Altri progetti (progetto n. 010)

23

Arch. Alessandro Bucci, Cooprogetto soc. coop., Faenza | Ing. Marco Peroni, Faenza |
Ing. Paolo Ruggeri, Faenza | E.S.I. Project, studio tecnico associato, Faenza | Studio Seta srl,
Faenza

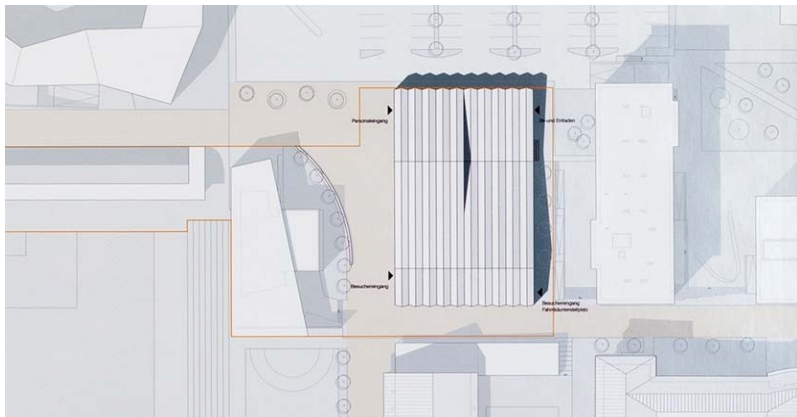


Weitere Projekte (Projekt Nr. 011)

Altri progetti (progetto n. 011)

24

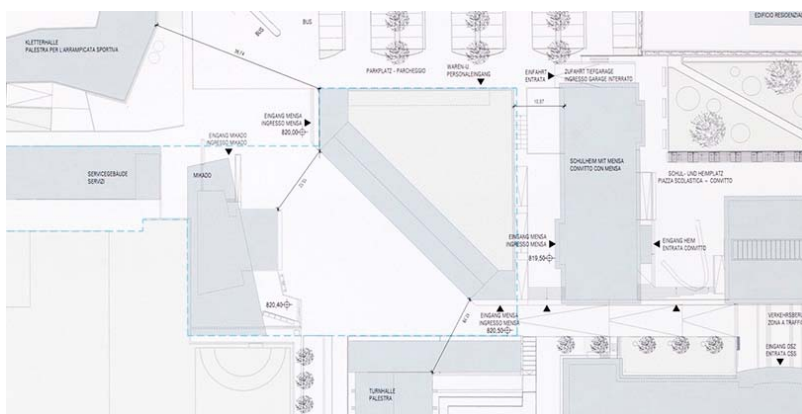
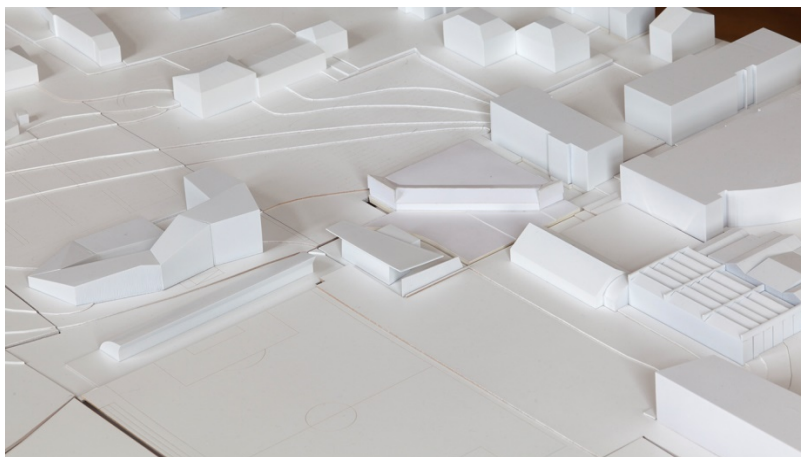
Arch. Orazio Basso, Studioarchitettura associati, Padova, I Bolina Ingegneria srl, Padova
Prisma Engineering srl, Padova



Weitere Projekte (Projekt Nr. 006)

Altri progetti (progetto n. 006)

Arch. Giorgio Girardi, OP Architetti Associati, Mestre Venezia | Boaretto e associati srl, Mestre Venezia | ACT Progetti srl, Dosson di Casier (TV) | Arch. Antonio Girello, Venezia

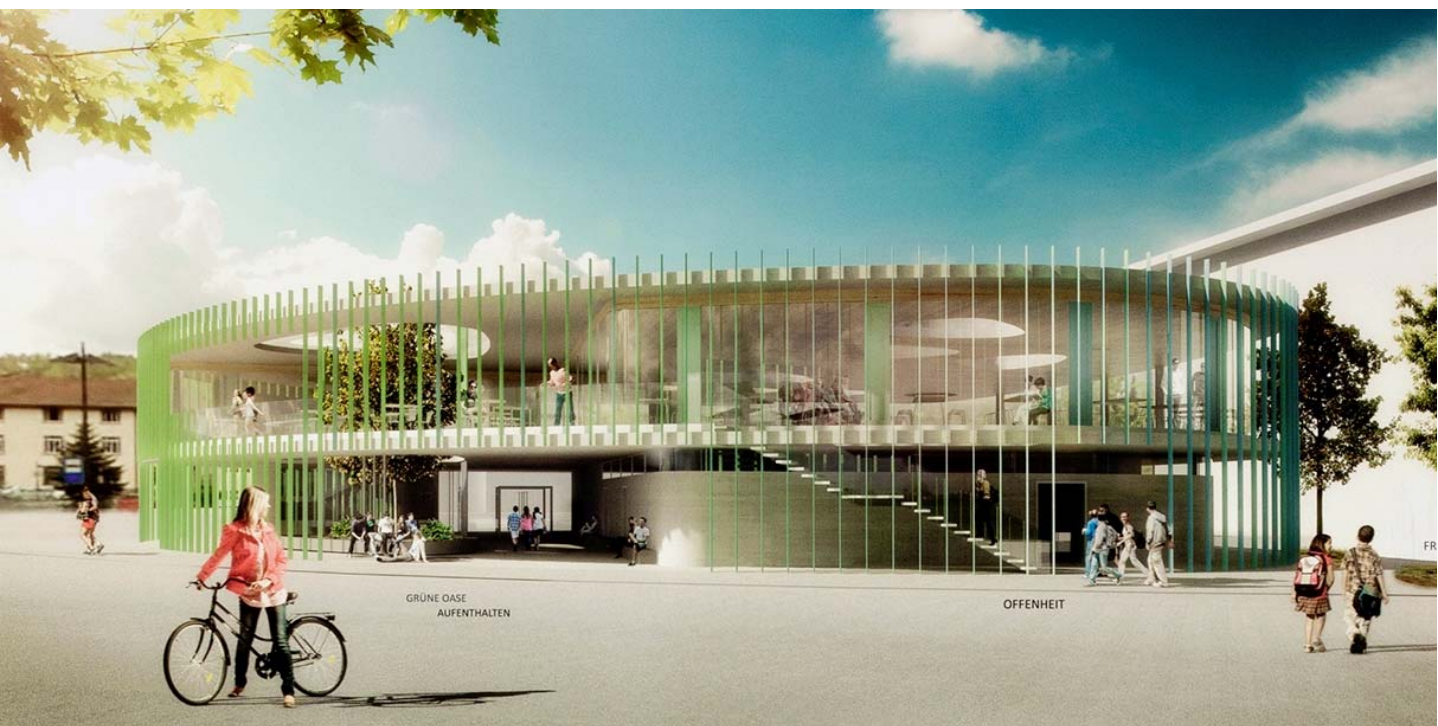


Weitere Projekte (Projekt Nr. 008)

Altri progetti (progetto n. 008)

26

Arch. Gerhard Mahlknecht, EM2 Architekten, Bruneck (BZ) | Ingenieurbüro Grie-Plan, Bruneck (BZ) | Studio G GmbH, Bruneck (BZ)



Teilnehmer Partecipanti

In der erste Phase haben von 75 eingeschriebenen Teilnehmern 65 ein Projekt abgegeben

Nella prima fase dei 75 partecipanti iscritti 65 hanno consegnato un progetto

HPP GmbH + CO KG Gerhard Heise | Arch. Ronny Kockot | Arch. Karsten Lode | Sulkin Marchissio SCP | B+C architectes SARL | "AREA architetti associati | R. Pauro | A. Fregoni | Arch. Roland Baldi | Stifter-Bachmann | Arch. Stefan Hitthaler | Von Pföstl & Helfer GmbH | GTD Götsch Taschler Dorigatti | Arch. Robert Folie | CeZ Calderan Zanovello architetti | Architekturbüro Dell'Agnolo – Kelderer | Arch. Stanislao Fierro | Arch. Agnes Pobitzer | Ing. Siegfried Pohl | Gerhard Mahlknecht | Arch. Harald Pichler | Arch. Wolfgang Simmerle | Arch. Matteo Scagnol | Arch. Manuel Benedikter | Arch. Marco Micheli | Luca Da Tos | Ing. Andrea Palaia | Arch. Domenico Mariani | Arch. Luca Zangirolami | Arch. Lorenzo Marino | B&P Architetti Associati | Ing. Paolo Bombasaro | Arch. Patrizia Valle | Ing. Luigi Schintu | ICA Engineering s.a.s. | Franco Detassis | Alessandro Bucci | ZERO4UNO ingegneria srl | Studio Sforza Architetti Associati | AML Architetti associati | Studio Baldo & Barison | Arch. Giuseppe Iodice | Francesco Iodice | Arch. Mauro Volpato | Arch. Alessandro Traldi | Arch. Rossana Atena | MF progetti sas | Ipostudio architetti srl | Arch. Emilio Caravatti | coopprogetti srl | Arch. Andrea Dondi Pinton | Massarente architettura srl | OP architetti associati | Vitre studio srl | Studio Arnaldo Santi ss | Arch. Marco Robecchi | A.I. progetti architettura ingegneria s.c. | Arch. Pier Matteo Fagnoni | Ivanoe Mauro Rapanà | Arch. Manuela Raitano | Andrea Marchisio | Roberto Cosenza | Ing. Giorgio Umiltà | Arch. Giuseppe Cantarelli | Andrea Zamboni | Luigi Muffato | Michele Famiglietti | Antonio Montanari | Ing. Mario Ruele | Orazio Basso | Sandro Favero | Ing. Daniele Voarino | Fabio Giachello | Giuseppe Pellitteri | Aldo Cappa Marchello | Pier Giorgio Gianelli | Arch. Ottavio Abramo | Arch. Enrico Attilio | Scaramellini

Folgende 12 Teilnehmer wurden zur Teilnahme an der zweiten Phase eingeladen

I seguenti 12 partecipanti sono stati invitati a partecipare alla seconda fase

CeZ Calderan Zanovello architetti, Bozen | Arch. Ronny Kockot, Dresden | Stifter – Bachmann, Pfalzen (BZ) | Arch. Roland Baldi, Bozen | Arch. Stanislao Fierro, Bozen | Ing. Andrea Palaia, Bozen | Arch. Franco Detassis, Trento | Arch. Stefan Hitthaler, Bruneck (BZ) | Arch. Alessandro Bucci, Faenza | Arch. Orazio Basso, Padova | Arch. Giorgio Girardi, Mestre | EM2 Architekten, Bruneck (BZ)

Impressum

Herausgeber | Editore
Autonome Provinz Bozen - Südtirol
Abteilung Hochbau und technischer Dienst
Provincia Autonoma di Bolzano - Alto Adige
Ripartizione edilizia e servizio tecnico

© 2015 April | Aprile

Redaktion und Grafik | Redazione e grafica
Raimund Gross

Fotos Modelle | Foto plastici
Smeidart, Heinrich Wegmann

Druck | Stampa
Landesdruckeri | Tipografia provinciale

AUTONOME PROVINZ BOZEN - SÜDTIROL



PROVINCIA AUTONOMA DI BOLZANO - ALTO ADIGE